

Master MIAGE Paris Descartes

Année universitaire 2007 / 2008

Présentation et formation à l'utilisation du système d'information et des outils mis à disposition des enseignants et étudiants

1 Pré requis

- Création d'un "compte" enseignant (ou étudiant) nominatif (identifiant, mot de passe et adresse électronique) avec T. Raedersdorff
- Création d'un compte enseignant sur Moodle avec J.Y. Herpet
- Possession d'un ordinateur portable individuel : pour les enseignants, un ordinateur est mis à disposition de l'intervenant par l'UFR; pour les étudiants, il est à se procurer.

2 Public concerné

- Les enseignants du master, en priorité ceux de M1 formation initiale et continue
- Les étudiants, en priorité ceux de première année
- le secrétariat du master

Pour les enseignants et les nouveaux étudiants, deux séances de présentation et éventuellement de formation sont prévues, l'une en mai / juin et l'autre en septembre.

3 Objectifs à court terme du groupe MIAGE

Le groupe Miage est un regroupement d'enseignants-chercheurs, d'ingénieurs et de professionnels d'entreprises, hébergé au sein de l'UFR Mathématiques et informatique.

La formation au master MIAGE existe depuis la rentrée de septembre 2004. En 2007, elle est déclinée en formation initiale, en formation continue et en apprentissage et ouvert en VAE. Elle essaie d'être la plus professionnelle possible dans ses rythmes, dans son organisation, dans sa communication, dans ses évaluations.

Les axes majeurs de la stratégie du groupe, à travers sa formation phare, le master MIAGE, sont :

- La préparation à la vie professionnelle
- La formation tout au long de la vie
- L'innovation
- Une gestion « autonome »

- L'ouverture au monde
- La recherche en partenariat avec des entreprises

Ils tracent le chemin d'un master professionnel jugé à l'aune de l'employabilité de ses diplômés, donc qui doit redéfinir régulièrement les modules enseignés et qui se doit aujourd'hui de chercher à améliorer la manière de les enseigner.

Avancer dans cette direction consiste à mettre en place un système cohérent au niveau de l'organisation, de la pédagogie et des moyens. On verra au chapitre suivant comment va se mettre en place l'innovation la plus importante de la prochaine année universitaire. Quant aux moyens, l'équipe du master essaie de se donner en utilisant les dispositifs existants (formation continue, apprentissage) et en développant un partenariat public / privé, amorce d'un dispositif "d'intelligence économique qui constituerait un formidable champ de coopération entre l'université et les entreprises" (J. Attali).

4 Organisation des enseignements en M1 formation initiale et continue en 2007 / 2008

Organiser plusieurs types de sessions (FI, FC, Appr, EAD) de formation au master est laborieux. L'idéal serait de retenir ce qui est le plus intéressant dans chaque session. Ce que nous avons commencé à faire en retenant l'alternance, en généralisant le livret de l'étudiant, en rythmant les enseignements par demi-journée, en travaillant de plus en plus en ligne,

Nous voulons aller plus loin et au devant du projet Metis qui consiste à marier un salariat d'entreprise à mi-temps dans un pays tiers et une formation à distance avec notre université.

Dès la rentrée prochaine, on va mettre les étudiants de formation initiale et continue en alternance (deux jours par semaine en "dehors" de la formation classique) pour qu'ils puissent soit **travailler en entreprise** *, soit collaborer à des projets de développement du master MIAGE, soit faire du tutorat, soit créer Le dispositif adéquat est à mettre en place.

Cette alternance va réduire les plages journalières et horaires qui étaient jusqu'ici réservées aux enseignements. En nous décalant dans le temps, elle va nous pousser à utiliser plus massivement les nouvelles technologies dans notre organisation et nos méthodes pédagogiques. Les exercices, les ateliers, ce qu'on appelle les Travaux Dirigés, le questionnement sur les contenus et les examens se feront en présentiel. Les cours, enrichis et mis en ligne, verront leur volume en présentiel diminuer. Plus précisément, ils seront déposés dans une base de contenus, bien rythmés dans le temps, accompagnés d'exercices de compréhension, d'exercices pratiques corrigés et améliorés en "temps réel".

** D'après un sondage CSA, le salariat des étudiants se généralise. Près de 40% d'entre eux travailleraient au cours de l'année pour une rémunération mensuelle déclarée de 532 euros. Le nouveau gouvernement propose de défiscaliser le revenu des étudiants.*

C'est première étape tend vers l'uniformisation de notre organisation et de nos méthodes pédagogiques, sert de premier niveau avant la distribution complète de notre formation à distance comme envisagée dans le projet Metis.

5 Environnement informatique du master

5.1 L'équipement des salles

Nous avons à temps complet trois salles pour nos enseignements de master MIAGE :

- les 704 I et J au septième étage qui sont équipées chacune d'un vidéoprojecteur au plafond à lancement automatique et d'une armoire blindée.
La salle 704 J (27 places) est réservée aux étudiants en apprentissage (elle est donc quelquefois libre le mercredi).
La salle 704 I a 40 places
- la salle 543 au cinquième (en cours de réfection) a 50 places. Elle sera donc utilisée pour les cours en commun. Pour faire cours, l'enseignant doit y apporter un vidéoprojecteur (à prendre au secrétariat).

5.2 Présentation des différents réseaux internet

Pour se connecter aux différents réseaux de l'université, deux moyens sont possibles : soit en wifi qui est le moyen privilégié, soit en mode filaire via un câble RJ45 sur l'une des prises disponibles.

En salles 704, connexion au réseau filaire sans authentification.

Le réseau WiFi connecte les personnes inscrites dans l'annuaire de l'établissement à l'Internet et à des services locaux, à condition de disposer d'un ordinateur équipé d'une carte « réseau sans-fil » certifiée WiFi. Les services offerts dépendent du statut de l'utilisateur (personnel, étudiant, visiteur, ...) et du mode de connexion utilisé. Pour connaître les zones couvertes par le réseau, vous pouvez vous rendre à l'url suivante :

<http://wifi.univ-paris5.fr/zones.php>

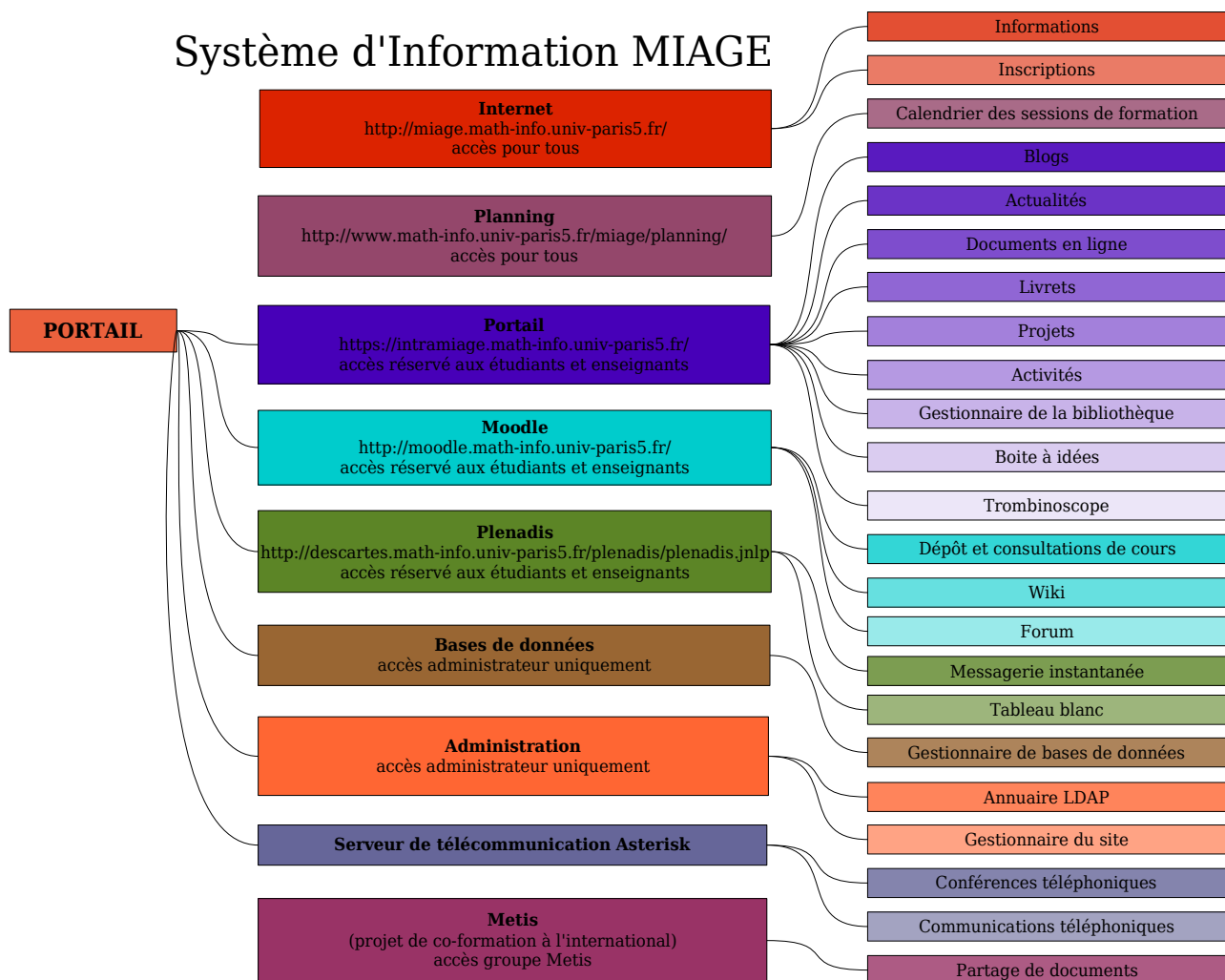
Trois réseaux wifi sont à notre disposition :

- Réseau Descartes
- Réseau descartes Pro
- Réseau Mint

Est à privilégier le réseau Descartes Pro sur lequel on entre avec son login suivi de .mi et son mot de passe.

Voir en annexe, la mise en oeuvre de ces réseaux wifi.

6 Présentation du système d'information du master MIAGE



6.1 Site Web, planning, portail

Site web : <http://miage.math-info.univ-paris5.fr/>

C'est le site vitrine. Il donne accès à l'actualité du groupe MIAGE, aux formations et diplômes, aux programmes d'enseignement, à la validation des acquis de l'expérience, au dépôt des candidatures, ...



miage systèmes d'information, gestion de projet et conduite du changement

UNIVERSITÉ Paris Descartes PARIS 5

L'individu est au cœur des systèmes : c'est lui qui, par sa curiosité, son éveil, sa faculté à capter la connaissance, à l'analyser, à l'organiser et à la transmettre, peut changer l'entreprise et le monde.

L'individu doit assurer son employabilité et la formation est le cœur du dispositif qui doit le conduire à son propre épanouissement comme au développement de l'Entreprise et par extension à celui de la Société. Ici, à l'université Paris Descartes, nous formons les apprenants dans cet esprit.

[Lire la suite](#)

ACTUALITÉS

04 mai 2007
Nouveau ! Suivez une [formation diplômante](#) avec vos crédits "DIF". [Contactez-nous](#).

19 mars 2007
Prochaines inscriptions en master professionnel MIAGE M1 ou M2, formations initiale et continue ou formation en apprentissage en avril-mai 2007.

Formations et diplômes

- Programmes d'enseignement
- Validation des Acquis de l'Expérience
- Candidatures et inscriptions
- Vous recherchez un stagiaire
- Proposez-nous un stage
- Nos projets

Flux RSS de l'actualité.

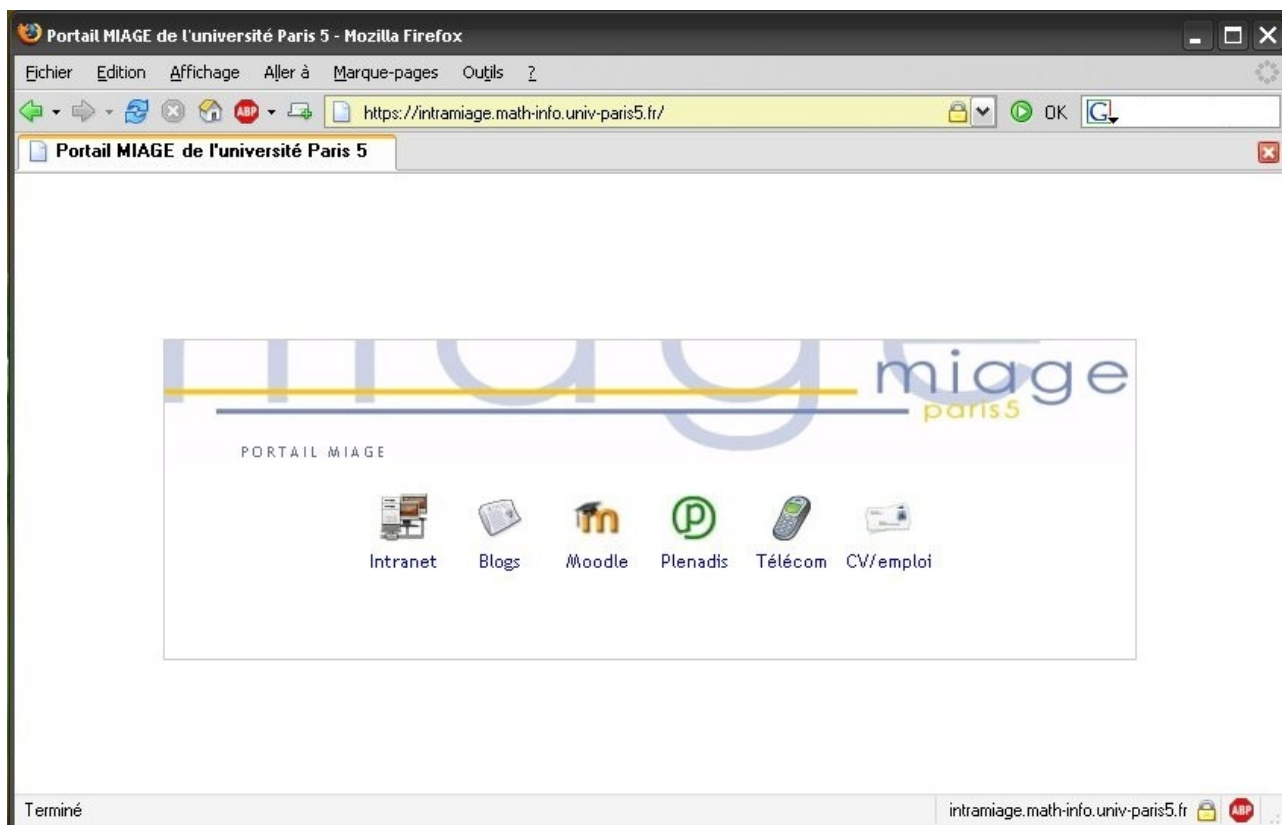
Films de la MIAGE.

Dernière modification : 07.05.2007

MIAGE ? CONTACT PLAN D'ACCÈS QUESTIONS FRÉQUENTES NOS PARTENAIRES UFR MI

Accès au **planning** sur l'internet : <http://miage.math-info.univ-paris5.fr/Planning/>

Portail : <https://intramiage.math-info.univ-paris5.fr/>



Portail MIAGE de l'université Paris 5 - Mozilla Firefox

https://intramiage.math-info.univ-paris5.fr/

Portail MIAGE de l'université Paris 5

miage paris5

PORTAIL MIAGE

- Intranet
- Blogs
- Moodle
- Plenadis
- Télécom
- CV/emploi

Terminé intramiage.math-info.univ-paris5.fr

Cette page offre l'accès à l'intranet, à la plate-forme de blogs, aux outils de mise en ligne des cours et de suivi des étudiants à distance (Moodle, Plenadis, Serveur de télécommunications), au dépôts des CV par les étudiants.

Blogs : offre l'accès à la consultation, la création et la mise à jour de blogs des étudiants de la MIAGE.

Moodle : Plate-forme d'apprentissage en ligne servant à créer des communautés d'apprenants autour de contenus et d'activités pédagogiques en mode asynchrone.

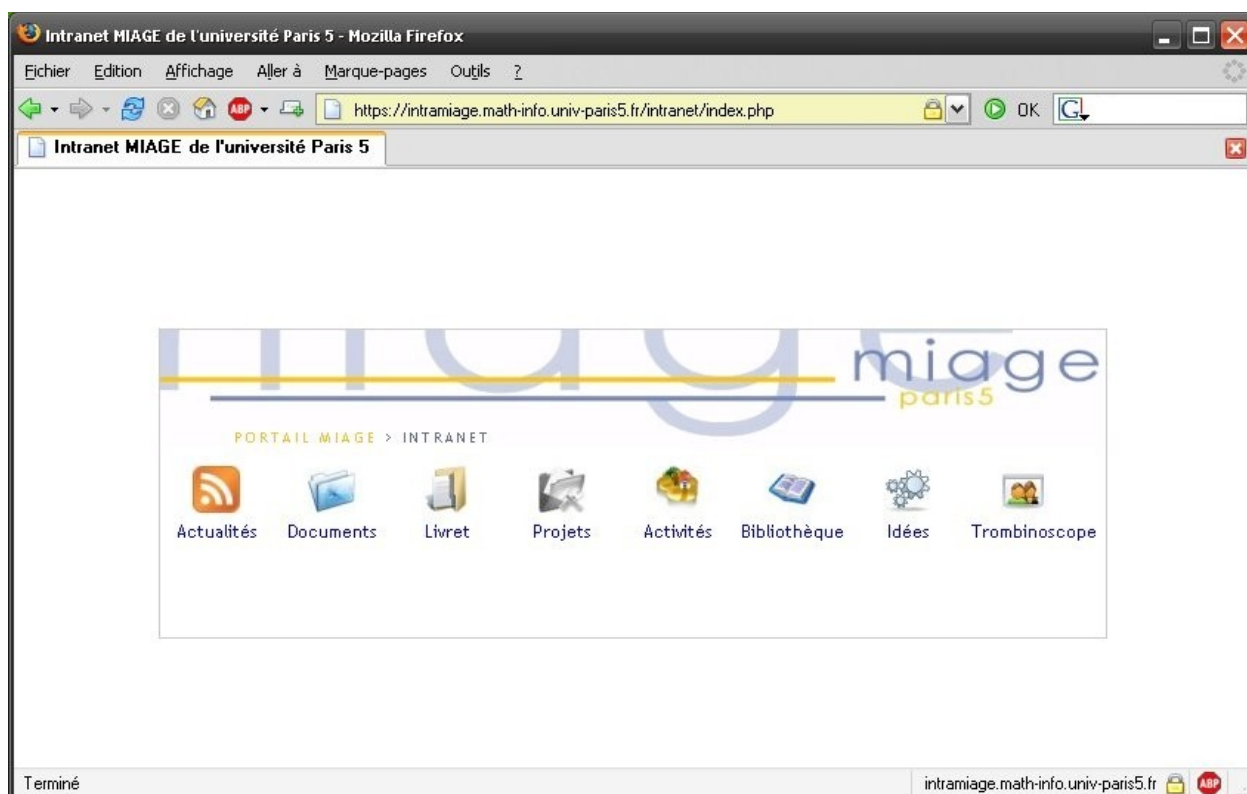
Plenadis : Plate-forme d'apprentissage en ligne et de communication synchrone.

Télécom : Plateforme de communication employant la technologie de voix sur IP.

CV / Emploi : permet aux apprenants de la MIAGE de s'inscrire sur un portail d'emploi pour la recherche de stages ou autres types de contrat.

6.2 Présentation de l'intranet

L'intranet : c'est le site de travail pour les étudiants et les enseignants. Il donne accès à l'actualité des formations, aux documents officiels, au livret étudiant, aux projets, aux activités, au gestionnaire de bibliothèque, à la boîte à idée, aux trombinoscope.



Actualités :

Permet aux étudiants et professeurs de la MIAGE d'être informés aux dernières actualités internes.

Documents :

Accès aux différents documents internes de la MIAGE.

Livret :

Permet la consultation et le suivi des apprenants de la MIAGE et des appréciations des professeurs.

Projets :

Accès aux différents projets des étudiants et anciens étudiants de la MIAGE.

Activités :

Liste d'informations pratiques à destination des apprenants et des professeurs.

Bibliothèque :

Gestionnaire permettant la consultation et le suivi des différents ouvrages de la bibliothèque de la MIAGE.

Boîte à idées :

Sous forme de wiki, permet à tout à chacun d'exprimer ses idées, de les partager et d'intervenir sur celles des autres.

Trombinoscope :

Utilitaire de visualisation et d'information sur les différents apprenants de la MIAGE.

7 Formation à l'utilisation de Moodle pour les enseignants

Moodle est une plate-forme d'apprentissage en ligne (open source) servant à créer des communautés d'apprenants autour de contenus et d'activités pédagogiques.

C'est est à la fois un outil de publication de ressources et un moteur d'activités permettant de diversifier les approches pédagogiques. Ces modules d'activité font la richesse de Moodle. Ils peuvent en effet être utilisés comme étais aux ressources proposées par l'enseignant —complément enrichi de réinvestissement mettent l'étudiant en activité— mais également plus traditionnellement comme moyen de contrôler à un moment donnée les connaissances des étudiants.

Prise en main

La prise en main de la plate forme Moodle se fait en 3 heures environ pour un enseignant. Les étudiants quant à eux en prennent possession intuitivement le plus souvent sans formation.

Pour profiter pleinement de Moodle, il faut pouvoir préparer ou compiler différents types de **ressources**. En voici une liste non-exhaustive :

- ✓ Documents textes (pdf, odt, .rtf, doc...)
- ✓ Diaporama (Powerpoint, Impress...), Diaporama sonorisé
- ✓ Tutoriels animés
- ✓ QCM
- ✓ Glossaire

Plan de la formation

Présentation de Moodle

Les parcours pédagogiques

- Hebdomadaire
- Thématique
- Informel

Les types d'utilisateur

- Administrateur
- Responsable de cours, Enseignant , Tuteur
- Etudiant
- Invité

Création de cours

Présentation de l'interface

- Structure des pages
- Mode éditeur
- Différentes vues ou affichages
- Les blocs

Les fichiers – Arborescence

Ressources

- Page texte
- Page Web
- Lien vers fichier ou site Web
- Afficher le contenu d'un dossier
- Etiquette

Activités

- Chats
- Devoirs
- Forums
- Glossaires
- Sondages
- Tests Bases de données

Contacts

Ingénieur réseau, T. Raedersdorff : 01 44 55 35 55

Stagiaire SI Web, J.Y. Herpet : jy.herpet@wanadoo.fr

Secrétariat , A. Dréan : 01 44 55 35 69

Annexes

1 Réseaux wifi

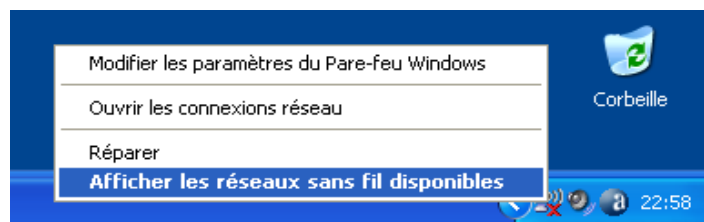
Réseau Descartes :

Le canal WiFi qui s'apparente est accessible après authentification par son identifiant sur l'ENT (identifiant et mot de passe intranet) sans installation de logiciel et donne accès au Web sans limites et sans cryptage des échanges. Les connexions et les échanges sont journalisées, ce qui permet de détecter et remédier à tout non respect des règles d'utilisation des ressources informatiques selon la charte informatique de l'établissement.

Première connexion avec Windows :

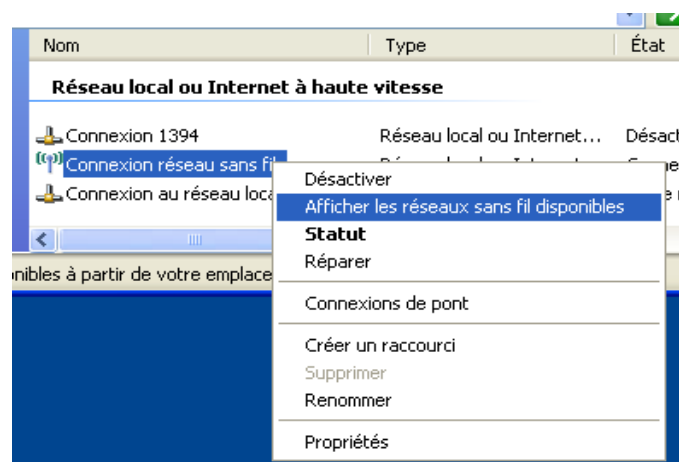
Les étapes de configuration des réseaux sans fil sont équivalentes en Windows XP/SP1 et Windows XP/SP2 mais l'apparence des fenêtres de dialogue diffèrent légèrement.

Le réseau wifi DESCARTES apparaît à l'utilisateur d'un PC Windows, lorsqu'on clique avec le bouton droit de sa souris sur l'icône matérialisant le réseau sans-fil. Cette icône est généralement située dans la barre des icônes (coin inférieur droit de l'écran).



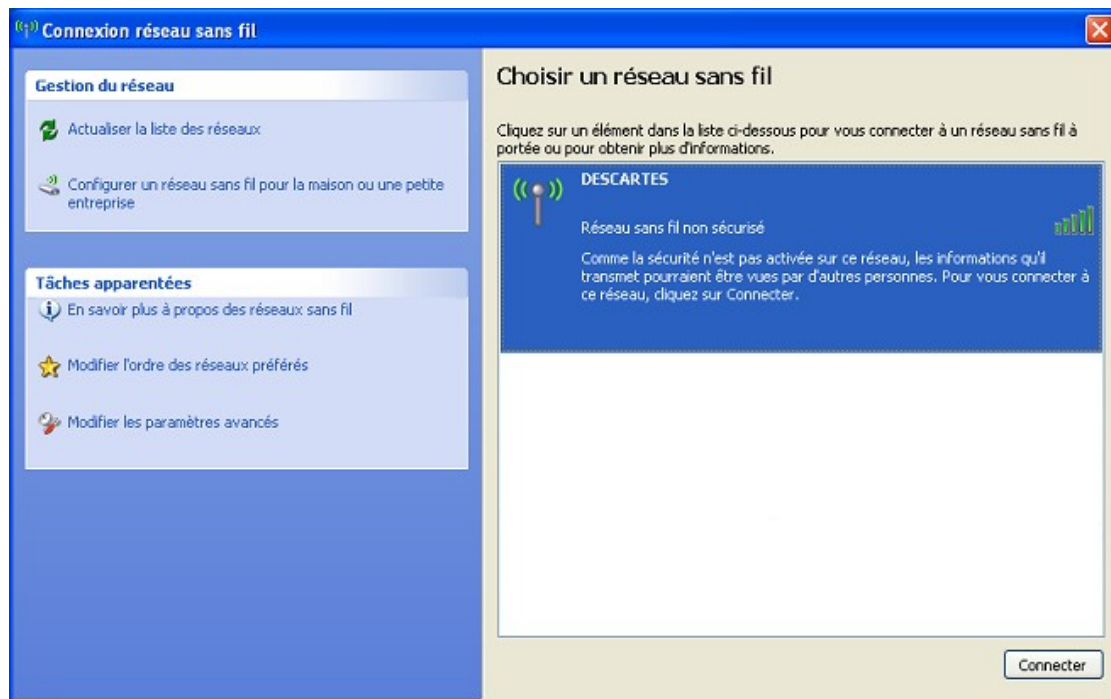
La fenêtre ci-dessus s'ouvre, et il faut sélectionner : "Afficher les réseaux sans fil disponibles".

Si l'icône n'apparaît pas, il faut la chercher dans « Démarrer / Panneau de configuration / Connexions Réseaux ». Cliquer sur l'icône "Connexion réseau sans fil" avec le bouton droit de la souris.



Ayant utilisé l'une de ces méthodes, on voit apparaître les noms des réseaux sans fil (appelés SSID) accessibles dans le périmètre radio où ils se trouvent.

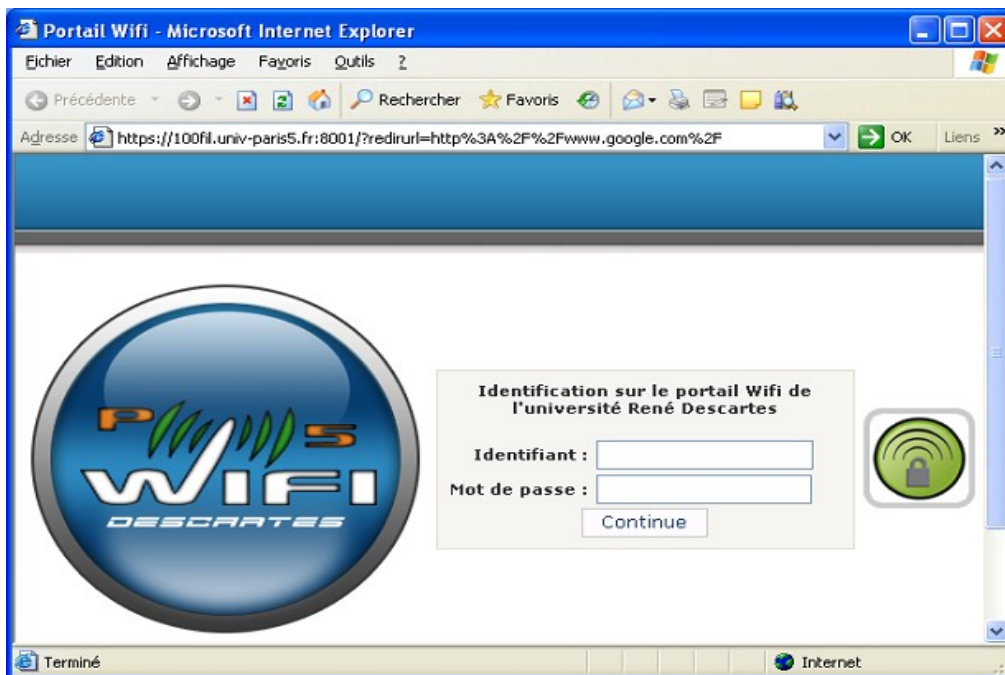
"DESCARTES" est le SSID diffusé par les points d'accès composant l'infrastructure sans fil de l'université René Descartes.



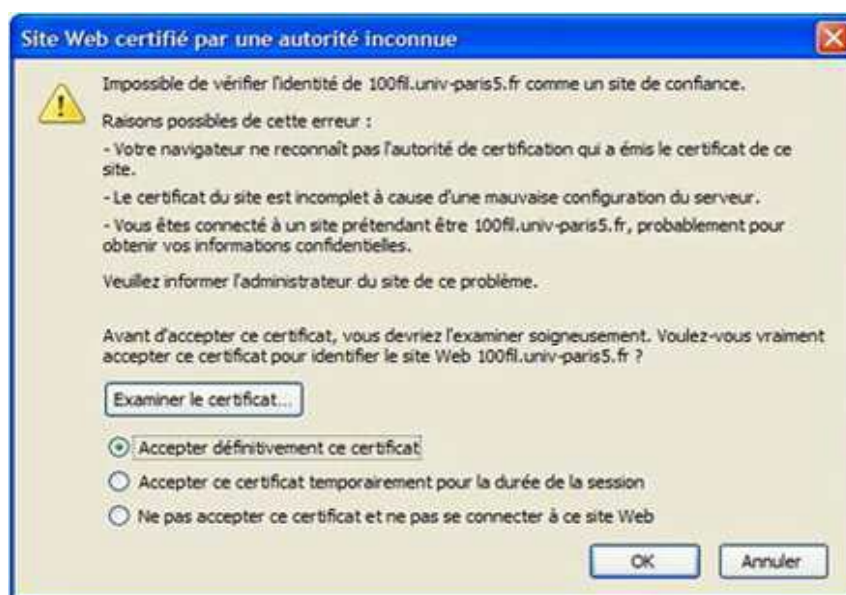
Sélectionnez le SSID DESCARTES et cliquez sur connecter.

A ce stade, votre ordinateur est « associée » à l'infrastructure sans fil. Cependant, il n'est pas encore possible de se connecter à internet, car il faut s'authentifier en fournissant son identifiant et son mot de passe sur le portail wifi.

Pour que la page de demande d'authentification s'affiche, il faut ouvrir ouvrir son navigateur habituel (Mozilla, Firefox, Netscape, safari, internet explorer...) pour qu'une requête de connexion soit transmise sur le réseau sans fil. L'infrastructure de wifi intercepte cette requête de connexion et une page sécurisée par https s'affiche au lieu de la page de démarrage habituelle du navigateur à l'url <https://100fil.univ-paris5.fr:8001/>



Vous devez accepter le certificat de l'université qui permet de valider votre connexion.



Répondez à l'avertissement de sécurité.



Entrez votre identifiant et votre mot de passe.

Identification sur le portail Wifi de l'université René Descartes

Identifiant :

Mot de passe :

Vous pouvez maintenant accéder aux services suivants :

tous les sites Internet sur le port http standard, tous les sites Internet sur le port https standard et consulter votre messagerie via IMAPS.

Recommandations :

Ne vous connectez pas, au cours de votre session sans fil, sur des sites http ayant un contrôle d'accès identifiant / mot de passe, car le trafic n'étant pas chiffré sur le canal DESCARTES, n'importe qui pourrait voler ce mot de passe en écoutant le trafic.

Pour afficher une fenêtre pop-up de déconnexion de l'intranet, autorisez les pop-ups dans le navigateur.

Outils > Options > Contenu > Décochez « Bloquer les fenêtres pop-up ».

Validez par « OK ».

La fenêtre pop-up ci-dessous pourra alors s'afficher.



Déconnexion de l'intranet de Paris Descartes :

Cliquez sur le bouton Logout de la fenêtre pop-up si celle-ci est affichée. Sinon, la déconnexion se fera automatiquement après une durée de quatre heures d'inactivité.

Déconnexion du réseau Descartes :

Affichez les réseaux sans fil disponibles.

Sélectionnez le réseau Descartes.

Cliquez sur « Déconnecter ».



Confirmez votre souhait de vous déconnecter.



Première connexion avec Mac OS X :

L'infrastructure sans fil de l'université René Descartes offre un mode de connexion banalisé.

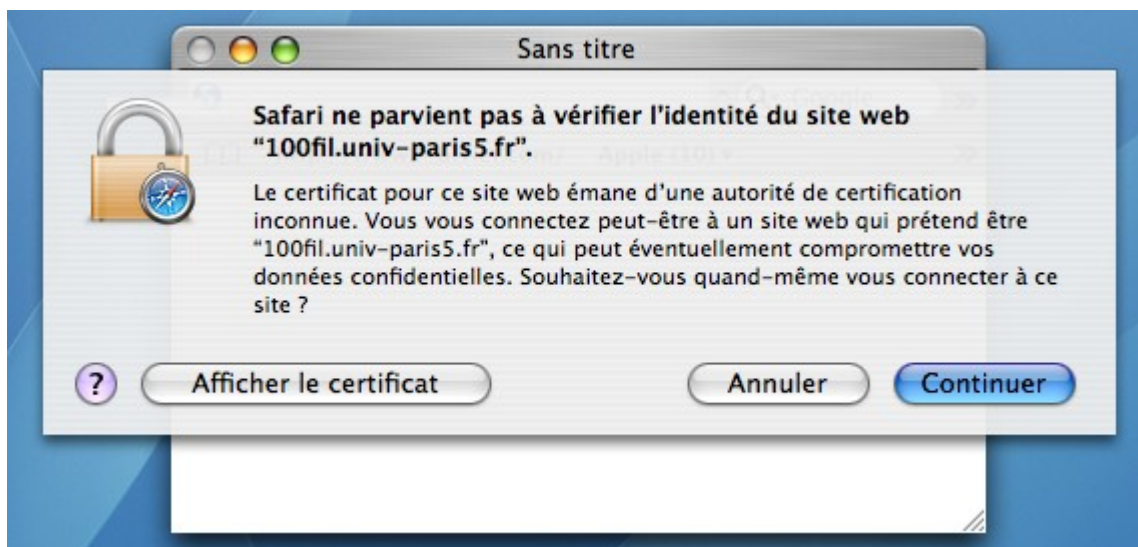
Pour se connecter au réseau DESCARTES à partir d'un Macintosh équipé d'une carte sans fil intégrée, il faut commencer par activer la carte Airport; située en haut à droite de la barre apparaissant en haut de l'écran.

Lorsque l'icône est grisée, cela signifie que la carte airport est désactivée.

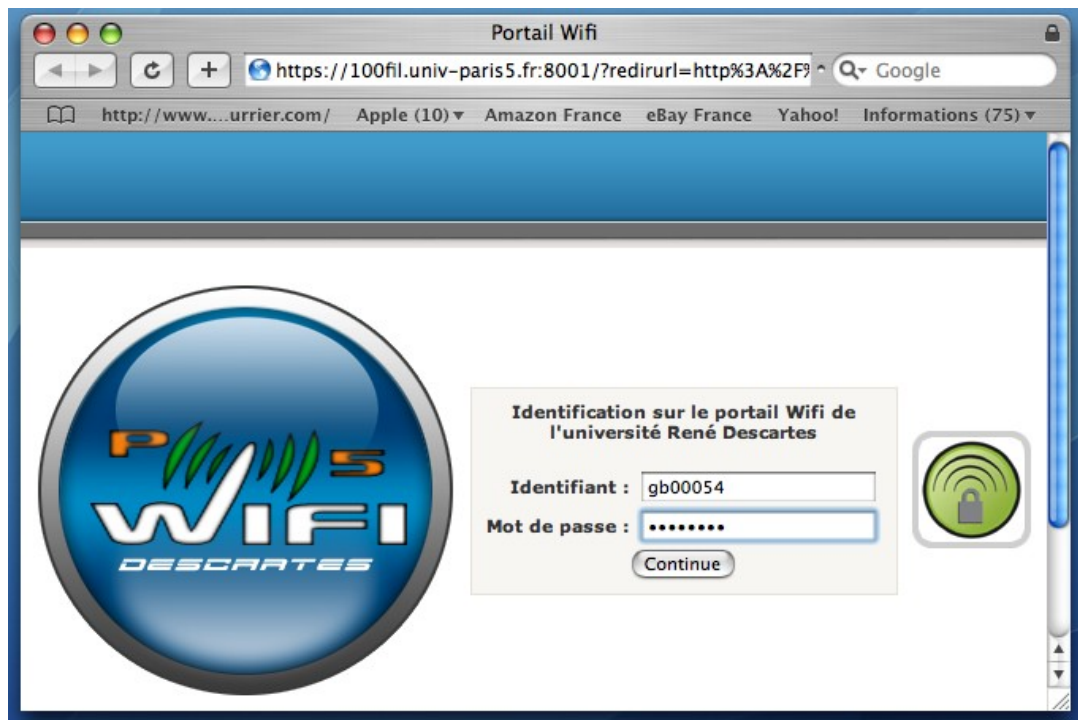
Activer votre carte en choisissant « Ouvrir Connexion à Internet » puis en cliquant sur l'icône Airport. Il devient alors possible de choisir de s'associer au réseau DESCARTES en le sélectionnant dans la liste :



Pour déclencher l'affichage de la fenêtre d'authentification par portail HTTPS, il faut ouvrir un navigateur (Safari, Firefox, Mozilla...). Cliquer sur continuer pour valider le certificat permettant l'authentification sécurisée :



S'affiche ensuite la fenêtre d'authentification identifiant / mot de passe où vous devez entrer votre identifiant et votre mot de passe de l'Intranet.



Si l'authentification est correcte, une fenêtre apparaîtra avec un bouton « Logout » permettant la déconnexion au service.

Vous pouvez maintenant accéder aux services suivants :

tous les sites Internet sur le port http standard, tous les sites Internet sur le port https standard et consulter votre messagerie via IMAPS.

Recommandations :

Ne vous connectez pas, au cours de votre session sans fil, sur des sites http ayant un contrôle d'accès identifiant / mot de passe, car le trafic n'étant pas chiffré sur le canal DESCARTES, n'importe qui pourrait voler ce mot de passe en écoutant le trafic.

Descartes Pro :

Le canal WiFiPro qui utilise des méthodes d'authentification et de chiffrement dynamique, offre des services identiques au réseau local en fonction du profil de l'internaute nomade. Il peut demander l'installation d'un logiciel spécifique selon le système d'exploitation.

Accéder à la version professionnelle du WIFI avec Windows :

L'infrastructure sans fil de l'université René Descartes offre un mode de connexion sécurisé avec authentification et chiffrement de la totalité de la session sans fil de l'utilisateur. L'accès à des services plus nombreux est donc possible, comme la messagerie non-sécurisée (POP ou IMAP), le transfert de fichiers par FTP...

Tout le trafic de l'utilisateur étant chiffré grâce au logiciel client EAP/TTLS installé préalablement sur le PC, un vol de mot de passe ne peut avoir lieu par écoute du trafic échangé sur le réseau sans fil.

D'autre part, la clé utilisée pour le chiffrement n'est pas statique, elle varie au cours du temps empêchant ainsi des attaques réalisées avec l'un des nombreux programmes de piratage qui sont disponibles sur Internet.

Les étapes de connexion sur le réseau sans fil sécurisé DESCARTESPRO sont les

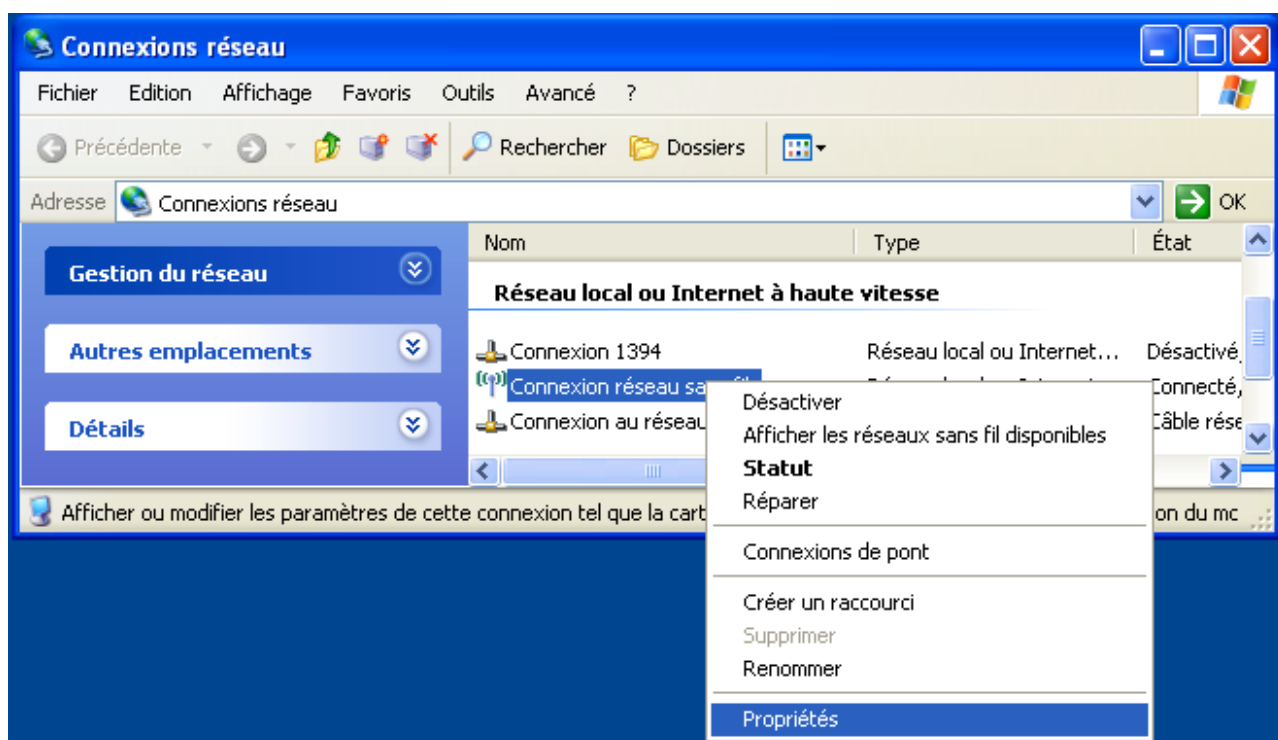
suivantes :

Nous recommandons d'installer un logiciel client EAP/TTLS comme Secure_W2 qui est libre et gratuit, en le téléchargeant à l'url suivante : http://wifi.univ-paris5.fr/SecureW2_URD.exe

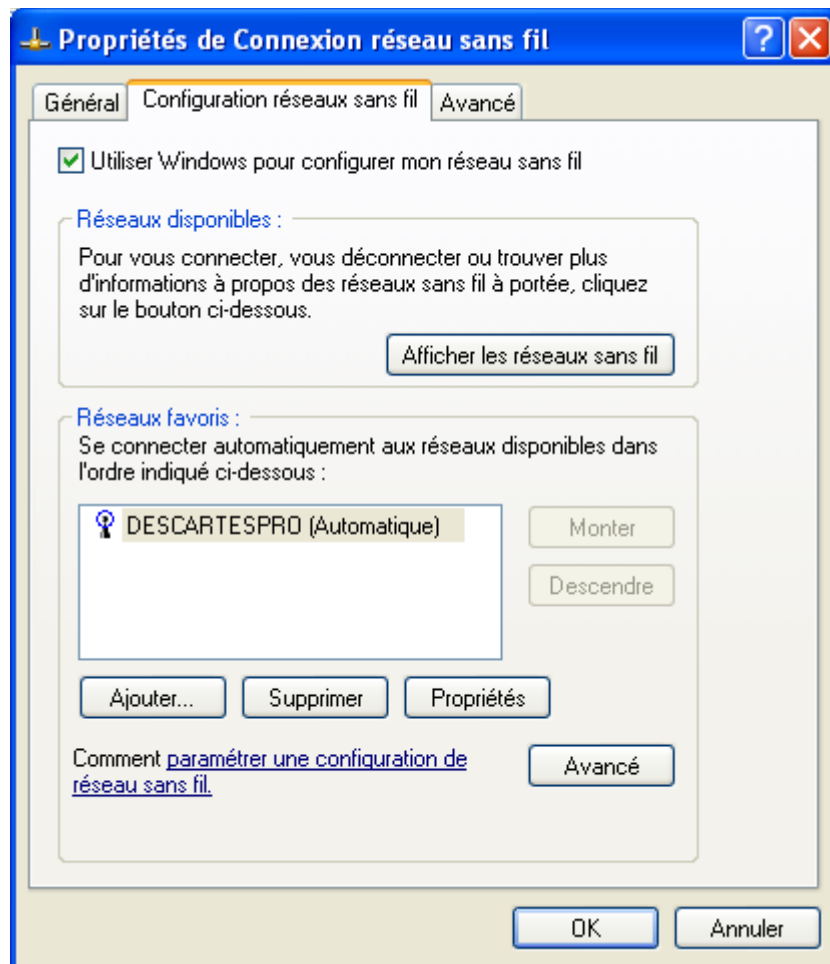
Vous devez avoir les privilèges de l'administrateur sur votre PC pour pouvoir installer le logiciel.

Suivez les indications qui apparaissent à l'écran et acceptez la licence d'utilisation non commerciale du logiciel. Redémarrer votre PC à l'issue de l'installation.

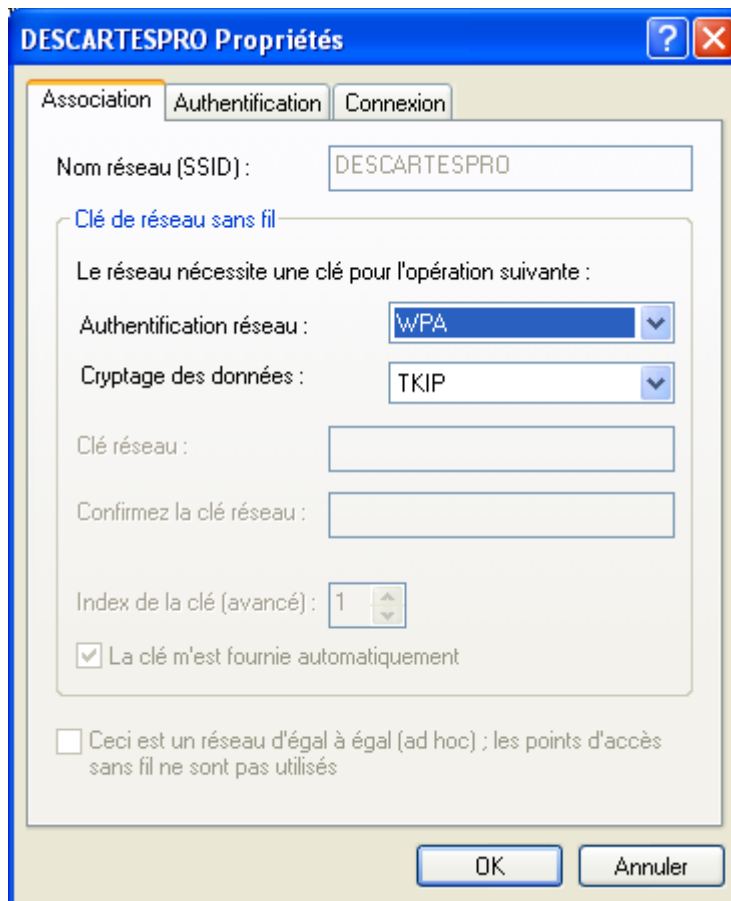
Pour paramétrer la connexion sécurisée, allez dans «Démarrer / Panneau de configuration / Connexions Réseaux». Cliquer sur l'icône «Connexion réseau sans fil» avec le bouton droit de la souris et sélectionner l'option «Propriétés».



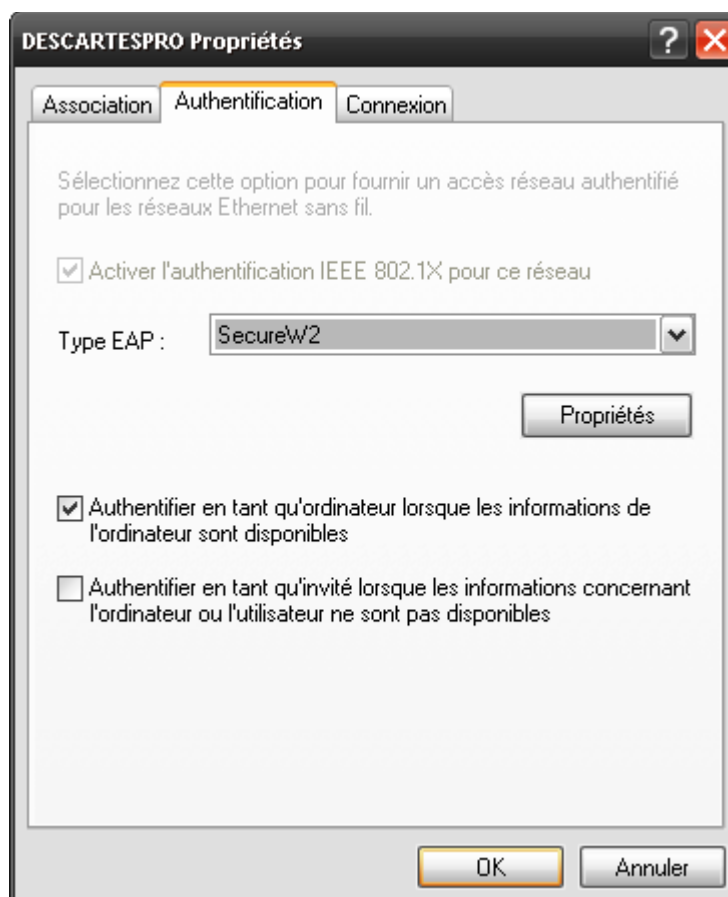
Sélectionnez l'onglet «Configuration réseaux sans fil» puis le SSID DESCARTESPRO dans les «Réseaux favoris» et ensuite, cliquez sur le bouton «Propriétés».



Sélectionnez WPA pour «Authentification réseau» et TKIP pour «Cryptage des données».



Dans l'onglet « Authentification », dans le champs « Type EAP », sélectionnez SecureW2.



Cliquez ensuite sur le bouton « Propriétés », la fenêtre SecureW2 Profile apparaît. Créez un nouveau profile dans l'onglet « Profile » en cliquant sur le bouton « New », et donnez lui un nom (DESCARTESPRO par exemple).



Cliquez ensuite sur le bouton « Configurer ». Une nouvelle fenêtre apparaît. Dans l'onglet « Certificats », cochez la case « Vérifier le certificat du serveur ».



Dans l'onglet « Authentification », dans le champs « Select authentication method » choisissez « PAP ».



Dans l'onglet « User account », dans le champs « Username », entrez votre identifiant **suivi de la chaine « .mi »**.

Par exemple, si votre identifiant est du type hx12345, vous devrez mettre dans le champs « Username » la valeur « hx12345.mi ».

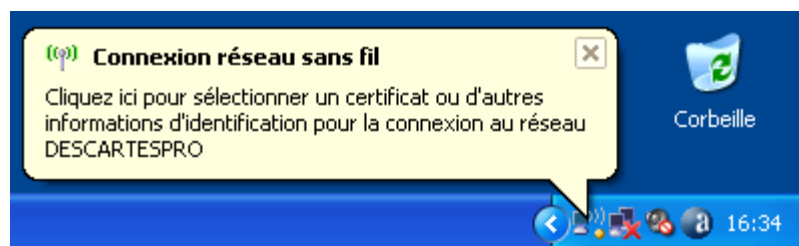
Indiquez ensuite dans le champs « Password » votre mot de passe.



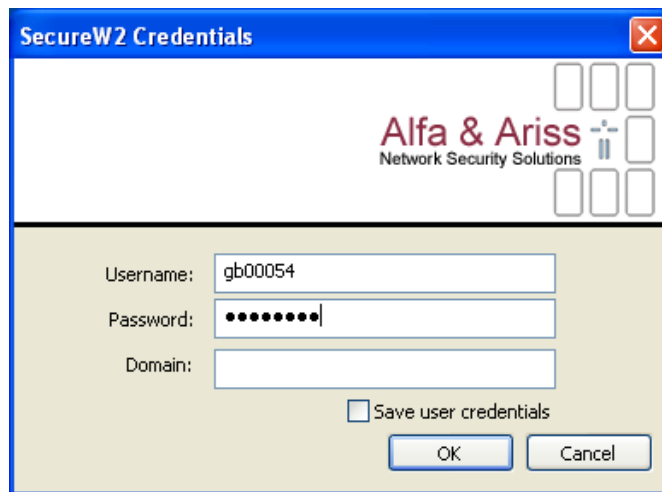
Vous pouvez fermer les fenêtres.

Première connexion à DESCARTES PRO :

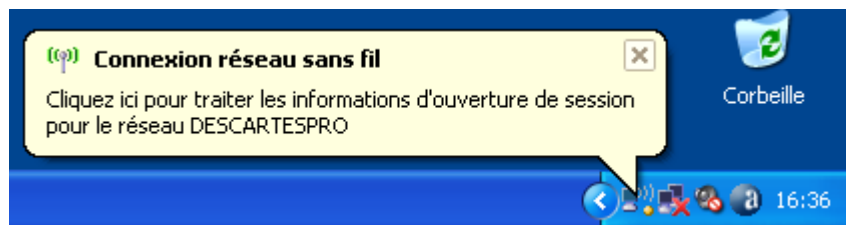
Dès que vous choisissez de vous connecter au réseau DESCARTESPRO, une bulle apparaît sur l'icône de la connexion sans fil située dans la barre des tâches.



Si vous cliquez, une boîte de dialogue s'ouvre pour la saisie de votre identifiant et mot de passe Intranet (ne renseignez pas le champ domaine).



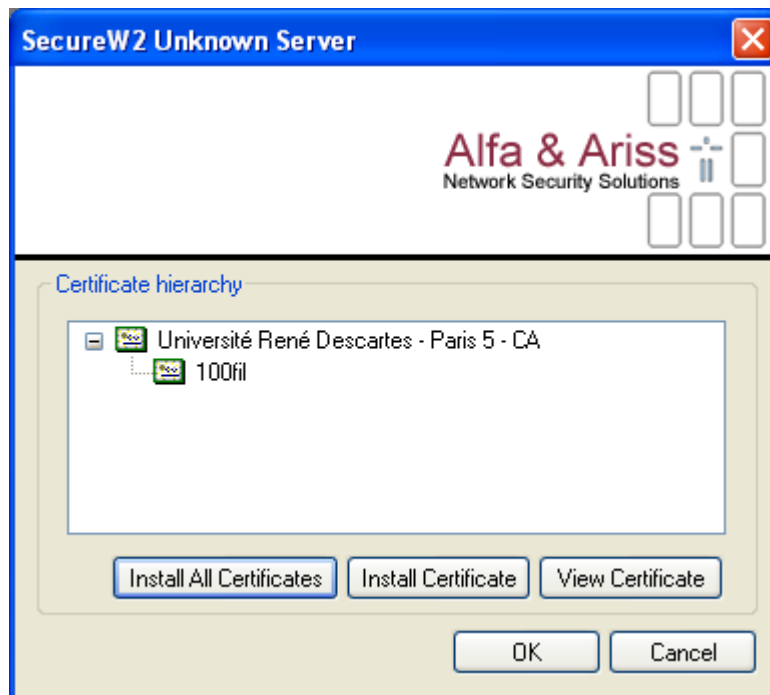
Cliquez sur la bulle qui apparaît comme ci-dessous après avoir validé votre identité.



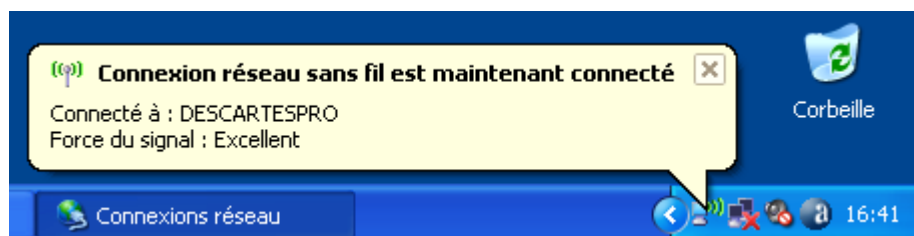
Lors de la toute première connexion, la fenêtre suivante apparaît pour vous demander d'accepter l'installation des certificats nécessaire à l'établissement d'une connexion sécurisée entre votre PC et l'infrastructure sans fil (ces certificats sont ceux que vous avez téléchargés précédemment). Répondez « Install All Certificates ».



Si tout se passe bien vous voyez apparaître les fenêtres suivantes que vous validez par « OK ».



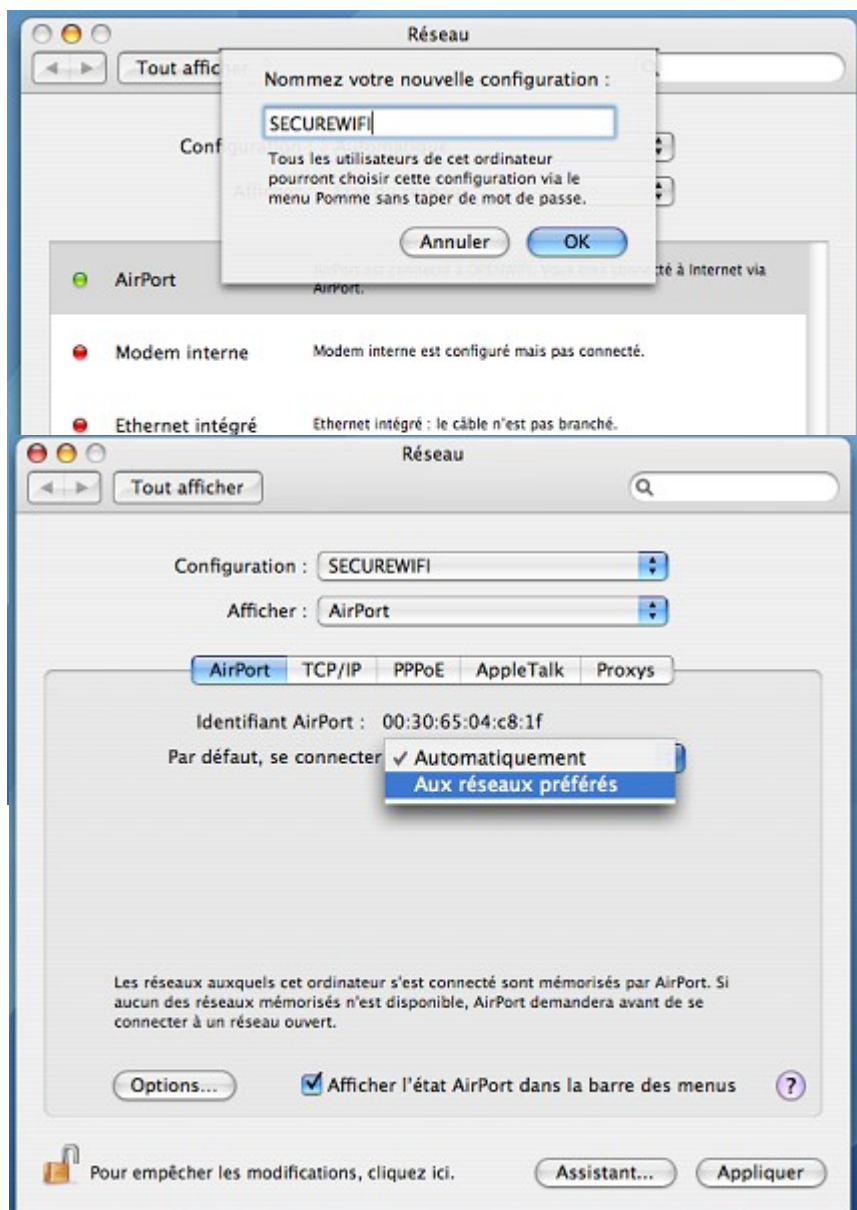
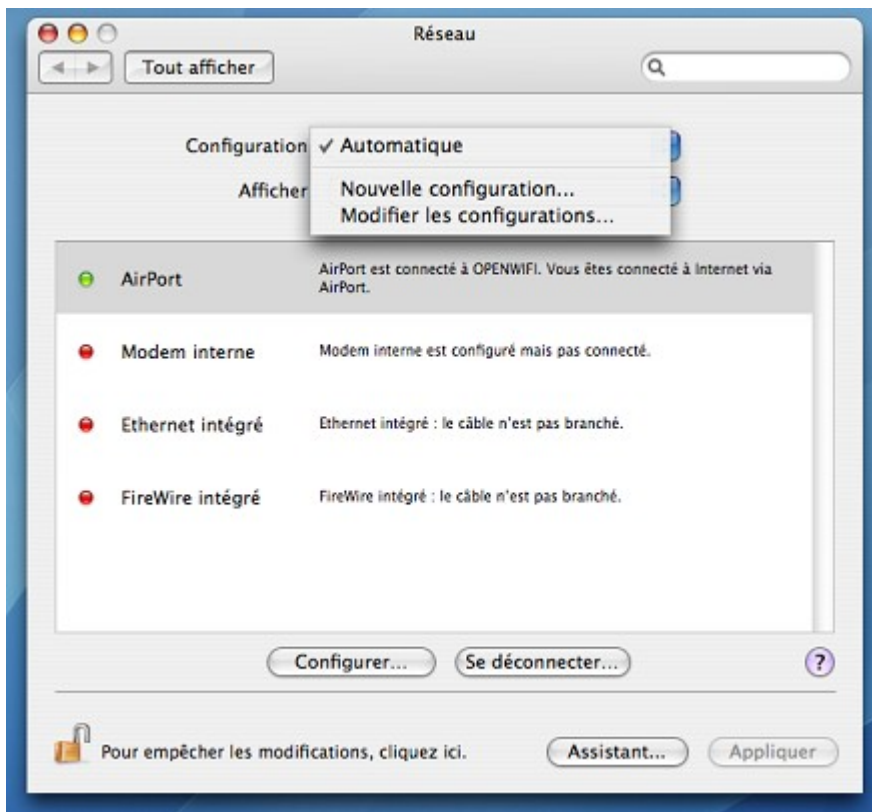
Une fois les certificats installés, la connexion s'établit avec l'infrastructure sans fil.

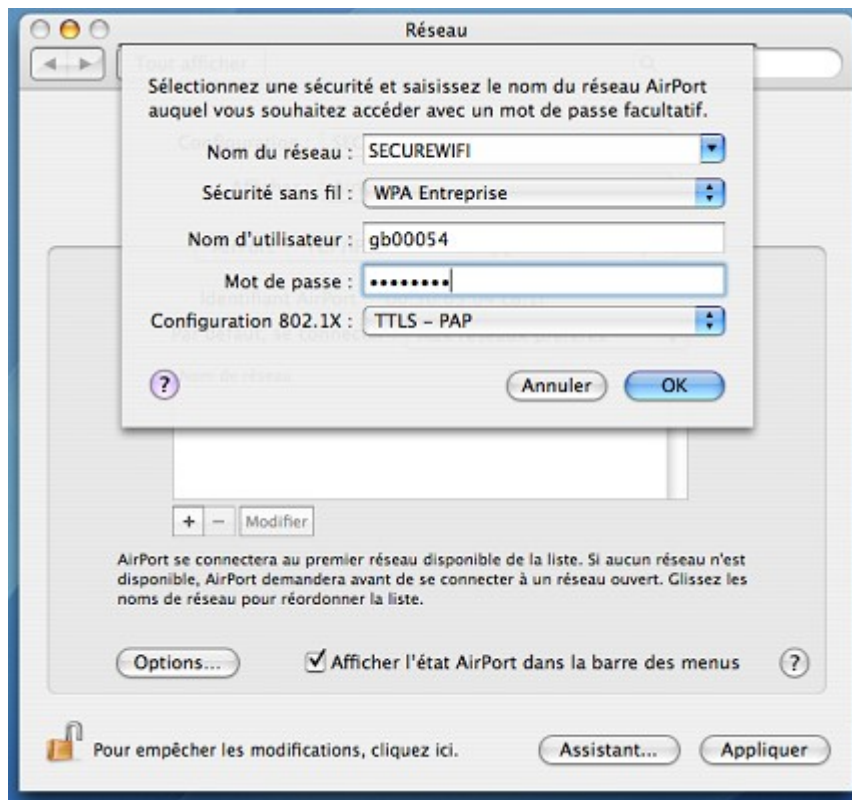
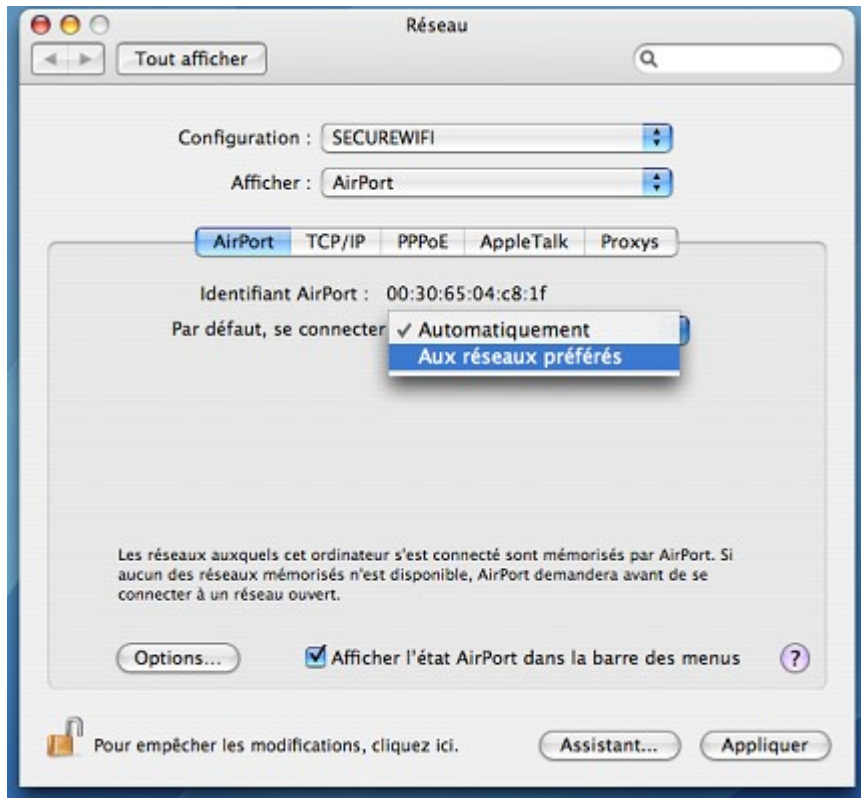


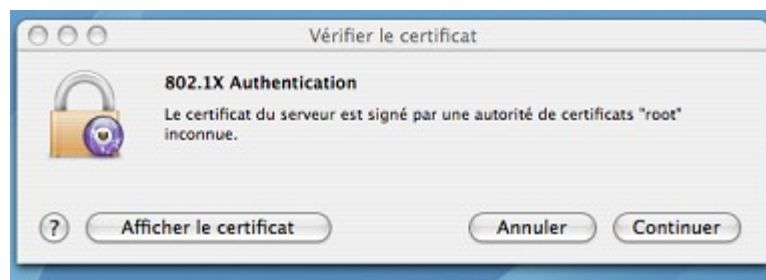
Accéder à la version professionnel du WIFI avec Mac OS X :

L'infrastructure sans fil de l'université René Descartes offre un mode de connexion sécurisé avec authentification et chiffrement de la totalité de la session sans fil de l'utilisateur. L'accès à des services plus nombreux est donc possible, comme la messagerie non sécurisée (POP ou IMAP), le transfert de fichiers par FTP...

Pour se connecter au réseau sans-fil chiffré SECUREWIFI, il n'est pas nécessaire d'installer un logiciel de connexion, mais il faut configurer une nouvelle connexion.







Connexion avec Linux :

L'infrastructure sans fil de l'université René Descartes offre un mode de connexion sécurisé avec authentification et chiffrement de la totalité de la session sans fil de l'utilisateur.

L'accès à des services plus nombreux est donc possible, comme la messagerie non sécurisée (POP ou IMAP), le transfert de fichiers par FTP...

La configuration des postes sous Linux dépend de la version du noyau Linux utilisé ainsi que de la marque de votre carte réseau sans fil. Pour les PC équipés d'un Centrino émettant en 802.11b ou 802.11g, se reporter aux indications de la page : <http://ipw2100.sourceforge.net>

Pour se connecter en EAP/TTLS il faut installer un logiciel client (aussi appelé supplicant). Se reporter à la page : <http://www.open1x.org>

Installation et configuration de WPA-Supplicant

- **installer un logiciel client EAP/TTLS :**

```
$ sudo apt-get install wpa_supplicant
```

- **télécharger le certificat [cap5.crt](http://www.math-info.univ-paris5.fr/certificat/cap5.crt) et le copier dans /etc/cert/**

```
$ sudo mkdir /etc/cert/ (s'il n'existe pas déjà)
$ cd /etc/cert
$ sudo wget http://www.math-info.univ-paris5.fr/certificat/cap5.crt
```
- **éditer le fichier de configuration de wpa_supplicant**

```
$ sudo gedit /etc/wpa_supplicant.conf
ctrl_interface=/var/run/wpa_supplicant
ctrl_interface_group=0
eapol_version=1
ap_scan=1
fast_reauth=1
network={
    ssid="DESCARTESPRO"
    scan_ssid=1
    proto=WPA
    key_mgmt=WPA-EAP
    group=TKIP
    ca_cert="/etc/cert/cap5.crt"
    pairwise=TKIP
    eap=TTLS
    phase2="auth=PAP"
    identity="MonLoginIntranet"
    password="MonMotDePasseIntranet"
}
```

Connexion

Dans le cas où l'interface wifi est eth1

- **s'associer à l'Access Point**

```
$ sudo iwconfig eth1 essid DESCARTESPRO
```
- **dans un terminal, démarrer la requête WPA**

```
$ sudo wpa_supplicant -c /etc/wpa_supplicant.conf -D wext -i eth1
```

Le paramètre -D correspond au pilote de la carte wifi, il faut donc adapter en fonction de la carte wifi. Voici une liste des drivers supportés par Wpasupplicant :

hostap = Driver AP driver (Intersil Prism2/2.5/3)

madwifi = Support pour les pilotes MADWIFI 802.11 (Atheros, etc.)

atmel = ATMEL AT76C5XXx (USB, PCMCIA)

wext = Driver generic (generic)

ndiswrapper = ndiswrapper

ipw = Intel ipw2100/2200 driver

wired = wpa_supplicant wired Ethernet driver

test = wpa_supplicant test driver

Attendre l'affichage de

CTRL-EVENT-EAP-SUCCESS EAP authentication completed successfully

WPA: Key negotiation completed with 00:18:74:49:3b:70 [PTK=TKIP GTK=TKIP]

CTRL-EVENT-CONNECTED - Connection to 00:18:74:49:3b:70 completed (auth)

Dans un deuxième terminal, demander une adresse IP via DHCP

```
$ sudo dhclient eth1
```

Tester HTTP, IMAP, FTP etc

Vérifier les paramètres

```
$ sudo wpa_cli status
```

Déconnexion

```
$ sudo wpa_cli terminate
```

Voir aussi : <http://doc.ubuntu-fr.org/installation/wpa>

2 Accès à l'intranet et au web de l'université Paris Descartes

Site internet : <http://www.univ-paris5.fr/>

UNIVERSITE
PARIS DESCARTES

ACCUEIL >

Les sciences de l'homme et de la santé

Annuaire | Plan du site | Moteur de recherche | Intranet

FORMATION RECHERCHE L'UNIVERSITE VIE ETUDIANTE INTERNATIONAL BIBLIOTHEQUES

L'Université Paris Descartes

Avec ses 10 Unités de formation et de recherche (UFR), l'université Paris Descartes couvre l'ensemble des connaissances en sciences de l'homme et de la santé. Seule université francilienne réunissant médecine, pharmacie et dentaire, son pôle santé est reconnu en Europe et dans le monde entier pour la qualité de ses formations et l'excellence de sa recherche.



10 Unités de Formation et de Recherche (UFR)

Biomedicale	Odontologie
Droit	Pharmacie
IUT	Psychologie
Maths Info	Sciences Humaines et Sociales
Médecine	STAPS

La Formation Continue

- [Entreprises, salariés ou demandeurs d'emploi avez le réflexe "Université"](#)

La Recherche

- [Biologie Médecine et Santé](#)
- [Mathématiques et leurs interactions](#)
- [Chimie](#)
- [Sciences Humaines et Humanités](#)
- [Sciences de la société](#)
- [Sciences et Technologie de l'information et de la Communication](#)

Les services de Paris Descartes

- [Découvrez tous nos services](#)

Conférence Les jeunes et les temps sociaux : les apports de la sociologie italienne

par Carmen LECCARDI, professeur de sociologie de la culture à l'université Milano-Bicocca

mardi 29 mai 2007 de 10h à 13h
salle des thèses - Bâtiment Jacob du centre des Saints-Pères (5e étage)

> [lire la suite...](#)

Bal à la Cité

le jeudi 31 mai à la Cité universitaire de 20h30 à 2h

> [lire la suite...](#)

Doctoriales® Paris Descartes 2007

Une semaine de séminaire pour préparer l'après-thèse.

> [lire la suite...](#)

Toutes les actualités

- [Actualités scientifiques](#)
- [Actualités enseignants chercheurs / Recrutements](#)
- [Actualités IATOS.Bibliothèques.Recrutement](#)
- [Actualités culturelles, sportives et loisirs](#)
- [Actualités étudiantes](#)



Conférences

Ressources pédagogiques

Logithèque

Publications

Ressources pratiques



Etudiants

Personnels

Entreprises

Médias

Partenaires



L'Université est une chance.
Saisissons-la

Français · Espanol · English 12, rue de l'École de médecine 75270 Paris Cedex 06 ■ DESCARTES EN IMAGE ■ MENTIONS LEGALES ■ CONTACTS



Site intranet : <http://intranet.univ-paris5.fr/>

Bienvenue sur le portail de l'intranet de PARIS 5



Identification

Identifiant (login)

Mot de passe

Besoin d'aide ?

vous êtes étudiant
vous êtes enseignant, chercheur, IATOS

Vous avez un problème de mot de passe ?

vous êtes étudiant (activez votre compte)
vous êtes enseignant, chercheur, IATOS



Espace collaboratif : <http://so.univ-paris5.fr/default.asp>

Bienvenue sur l'espace collaboratif de PARIS 5



Veillez vous identifier

Domaine :

Identifiant (login) :

Mot de passe :

Besoin d'aide ?

Vous êtes étudiants
Vous êtes Enseignant / IATOS / Chercheur

Vous avez un problème de mot de passe ?

Vous êtes Enseignant / IATOS / Chercheur ?
Vous êtes Etudiant (Activez votre compte) ?



©2002 DUERANNE J.
Tout droits réservés.

Le site intranet de l'université Paris Descartes donne accès à :

- votre messagerie Paris Descartes
- l'annuaire des étudiants et des personnels de Paris Descartes
- ADEL, la recherche documentaire en ligne (articles en texte intégral, réf. bibliographiques)
- un module de réinscription en ligne
- vos résultats d'examens
- des cours, des bibliographies déposés par vos enseignants dans l'espace collaboratif
- des offres d'emplois réservés aux étudiants de Paris Descartes (espace collaboratif)
- des forums de discussion (espace collaboratif)
- les actualités de Paris Descartes : manifestations culturelles, associatives, colloques, conférences,... (espace collaboratif)

etc...